

# TEVREDENHEIDSONDERZOEK 2020

## XAVERIUSSCHOOL



*Hoe waarderen medewerkers, leerlingen, ouder(s), samenwerkingspartners en het management het onderwijs en de dienstverlening van de Xaveriuschool?*

# Inhoudsopgave

Voorwoord	03
Inleiding	04
Hoofdstuk 1 Opzet en werkwijze	05
Hoofdstuk 2 Responsiviteit en representativiteit	08
Hoofdstuk 3 Samenvattend rapportage ZEK resultaten 2020	10
Hoofdstuk 4 Resultaten ZEK leerlingen	15
Hoofdstuk 5 Resultaten ZEK ouders	16
Hoofdstuk 6 Resultaten ZEK personeel	21
Hoofdstuk 7 Resultaten ZEK zelfevaluatie management	26
Hoofdstuk 8 Resultaten ZEK externe relaties/partners	27



## Voorwoord

Voelen leerlingen zich veilig binnen de Xaveriusschool? Is de school goed bereikbaar? Zijn leerlingen en ouders tevreden over het lesgeven, de begeleiding en de geboden ondersteuning? Komt de school haar afspraken na? Hoe ervaren externe partners de samenwerking en dienstverlening?

Het is als organisatie belangrijk om te weten hoe het staat met je kwaliteit. Door middel van tevredenheidsmetingen kun je een globaal beeld vormen over aspecten die je als school belangrijk vindt voor je klanten (leerlingen en ouders), voor de mensen waar je mee samenwerkt en de medewerkers binnen de organisatie zelf. Een organisatie die weet wat er leeft kan energie putten uit dat wat goed gaat en zich inzetten voor punten die beter kunnen.

Binnen het kwaliteitssysteem van de Xaveriusschool wordt elke 2 jaar een tevredenheidsmeting uitgevoerd onder leerlingen, ouder(s)/ verzorger(s), medewerkers, management en samenwerkingspartners. Deze tevredenheidsonderzoeken geven richting aan verbeteractiviteiten die gewenst zijn om de tevredenheid en waardering onder alle doelgroepen te verhogen. Door middel van tevredenheidsmetingen krijg je inzicht in hoe respondenten m.b.t. verschillende aspecten oordelen over de organisatie. Je krijgt inzicht in de positieve punten, de eventuele effectiviteit van reeds ingezette acties in het verleden en het geeft handvaten om vervolgacties uit te zetten.

De centrale vraag bij de tevredenheidsmetingen: ***Hoe oordelen (waarderen) medewerkers, leerlingen, ouder(s)/verzorger(s) en het management de dienstverlening van de Xaveriusschool?***

De Xaveriusschool gebruikt het instrument “Zelf Evaluatie Kader” (ZEK) voor afname en dataverzameling van haar tevredenheidsmetingen.

De resultaten van deze tevredenheidsmetingen zijn in de thans voorliggende rapportage beschreven. Daarbij is gestart met een uitleg over de opzet en werkwijze (hoofdstuk 1) en de benodigde responsiviteit zodat de resultaten als voldoende representatief aangemerkt mogen worden (hoofdstuk 2).

Hoofdstuk 3 bevat een samenvattende data - en grafische rapportage van de resultaten van het afgenomen ZEK waarna in de hoofdstukken 4 t/m 8 de detailresultaten per responsgroep (leerlingen, ouders, personeel, management en externe partners) en per schoollocatie (SO/Triangel, VSO VMBO en VSO LW&TC) opgenomen zijn.

De inhoudelijke analyse van deze resultaten zal zowel op school- als schoollocatieniveau plaatsvinden en daar waar nodig/gewenst vertaald worden naar borgings- en/of verbeteracties. Deze worden opgenomen in het schooljaarplan en de jaarplannen van de afzonderlijke schoollocaties.

Gyöngyi Nagy-van Bree  
*Coördinator Kwaliteitszorg*



## Inleiding

In het kader van het kwaliteitsbeleid meet de Xaveriuschool periodiek de opbrengsten van de schoolorganisatie en de processen die daarbinnen spelen. Dit levert waardevolle informatie op voor de school. De school krijgt allereerst informatie over de kwaliteit van de gehele organisatie, de (onderwijs)ondersteuning die de school biedt en de programma's en systemen die de school daarbij hanteert. Maar het biedt de school ook informatie over hoe leerlingen en hun ouders, de eigen medewerkers en samenwerkingspartners de school ervaren en waarderen.

De basis van het systeem van kwaliteitszorg heeft de school verwoordt in het "Kwaliteitshandboek van de Xaveriuschool - Grip op Kwaliteit". In dit kwaliteitshandboek geeft de school inzicht in de processen binnen de school en op welke wijze deze processen systematisch worden gemonitord en verbeterd. Hierbij wordt gebruik gemaakt van zogenaamde kaders die een norm aangeven van een goede kwaliteit van een school. Dit zijn kaders van de onderwijsinspectie, landelijke toets normen, normen van de school zelf, maar zeker ook normen die ouders, leerlingen en samenwerkingspartners aan de school stellen. De Kwaliteitsnorm (Voortgezet) Speciaal Onderwijs 2012 beschrijft in haar kader dat het meten en registreren van tevredenheid een belangrijk onderdeel vormt bij het bepalen van de kwaliteit. Uitkomsten hiervan dienen ingezet te worden voor borging en verbetering van processen.

Kwaliteitszorg binnen de Xaveriuschool kent een hoge mate van planmatigheid waarbij het meet-systeem niet te ingewikkeld dient te zijn en vooral iets moet opleveren voor de dagelijkse praktijk. Met de uitkomsten van vandaag moet je morgen aan de slag kunnen.

### Het Zelf Evaluatie Kader (ZEK) kent diverse voordelen:

- werkwijze en instrumenten zijn uitgetoetst in de praktijk op vele scholen en worden periodiek aangepast op basis van feedback van scholen en deskundigen;
- werkwijze en instrumenten zijn afgestemd op het toezicht van de inspectie
- er wordt een breed aantal respondenten en respondentengroepen bereikt.
- alle items zijn overzichtelijk gerubriceerd in domeinen en indicatoren.
- er kunnen indien nodig schoolspecifieke zaken toegevoegd worden.

Analyse van de verzamelde ZEK data leidt tot conclusies en aanbevelingen waar afdelingsteams binnen de school mee aan de slag gaan. De hieruit voortvloeiende beleidsvoornemens worden opgenomen in het Kwaliteitshandboek als ook in de (school)jaarplannen.



# HOOFDSTUK 1. Opzet en werkwijze van het ZEK

## **1.1. Het zelfevaluatiekader (ZEK)**

Het zelfevaluatiekader (ZEK) is een van de middelen om de kwaliteit van de school in kaart te brengen. Het instrument bestaat uit verschillende vragenlijsten (tevredenheidpeilingen onder leerlingen, ouders, partners en personeel en een zelfevaluatie-vragenlijst voor het management). Met behulp van de vragenlijsten kan de kwaliteitsperceptie van respondenten in kaart worden gebracht.

De resultaten van de vragenlijsten dienen als basis voor een in- en externe dialoog. Intern als input voor het gesprek over de ambities van de school en in hoeverre men erin slaagt deze ambities te realiseren. Extern om de dialoog aan te gaan met belanghebbenden (stakeholders) over de ambities, de maatschappelijke opdracht, de rol van de school in de omgeving en het afleggen van (horizontale) verantwoording. De dialoog gaat dus over de dingen die de school zelf van belang vindt alsmede de dingen die voor anderen van belang zijn.

## **1.2. Opbouw vragenlijsten**

De vragenlijsten zijn opgebouwd uit verschillende domeinen, standaarden en indicatoren. De vragen binnen de domeinen worden indicatoren genoemd. Een standaard is een omschrijving van de gewenste kwaliteit van de school. Voor de vaststelling van de standaarden maakt de Xaveriuschool gebruik van landelijk gebruikte standaarden maar vult dit aan met een eigen ambitieuze normering.

Per domein wordt door leerlingen, ouders en personeel op verschillende indicatoren gescoord. Met een score geeft men een indicatie van de kwaliteit van zo'n indicator. Uit scores van leerlingen, ouders en personeel blijkt in hoeverre de ambities van de school voor hen tot uiting komen in de praktijk.

In de vragenlijsten wordt gebruik gemaakt van vierpunt-schalen ('onvoldoende - goed' of 'zwak - sterk'). Dit betekent dat de respondenten aan een item een score kunnen geven van minimaal 1 en maximaal 4. Verder kunnen ze ook "niet van toepassing" of "onbekend" invullen.

Het thans voorliggende Xaverius ZEK (2020) is afgenomen in de periode oktober-november 2020 en heeft betrekking op de schoollocaties SO/Triangel, VSO VMBO en VSO LW&TC.

## **1.3. Afname van de vragenlijsten**

De vragenlijst wordt bij leerlingen vanaf groep 5 en hoger afgenomen. Onder leiding van de leerkracht wordt de informatiebrief gelezen en vullen de leerlingen de vragenlijst voor zichzelf en anoniem in. Wanneer de leerling de vragenlijst heeft ingevuld wordt dit afgevinkt. De ingevulde vragenlijsten van inclusief afvinklijst worden verzameld en in een gesloten envelop aangeleverd bij de medewerker van de werkgroep "Kwaliteit" van betreffende schoollocatie dan wel bij de kwaliteitscoördinator.

De vragenlijsten inclusief begeleidende brief voor ouder(s)/verzorger(s) worden door de leerkracht



aan de leerling meegegeven. Waar mogelijk schrijft de leerkracht in het logboek van de leerling dat een vragenlijst is meegegeven dan wel plaatst hij een bericht hierover op ClassDojo. Bij de vragenlijst wordt ook een envelop geleverd. Ouder(s)/ verzorger(s) kunnen de vragenlijst hierdoor anoniem invullen en in een gesloten envelop retourneren aan de leerkracht. De leerkracht vinkt vervolgens op een lijst af dat de vragenlijst door de ouder is ingeleverd.

Personeel vult de vragenlijst digitaal in. Ze krijgen een link toegestuurd inclusief begeleidende mail waarmee zij de vragenlijst anoniem kunnen invullen. Ook samenwerkingspartners krijgen een digitale vragenlijst inclusief begeleidende mail toegestuurd.

#### **1.4. Representativiteit**

De representativiteit van een vragenlijst geeft aan dat je op basis van de resultaten met een bepaalde zekerheid uitspraken kunt doen over de gehele populatie waar het onderzoek betrekking op heeft. Onderstaande richtlijn geeft aan wanneer de resultaten representatief zijn voor de populatie.

##### **Het ZEK is representatief:**

- Bij minder dan 25 genodigden (ondervraagden) dient de respons 90% of hoger te zijn.
- Bij 26 – 50 genodigden (ondervraagden) dient de respons 50% of hoger te zijn.
- Bij 51 – 100 genodigden (ondervraagden) dient de respons 30% of hoger te zijn.
- Bij meer dan 100 genodigden (ondervraagden) dient de respons 25% of hoger te zijn.

#### **1.5. Normering van het ZEK**

De Xaveriusschool heeft haar eigen norm vastgesteld met betrekking tot hoe de uitkomsten van het ZEK door de school “gewaardeerd” worden. Deze normering is opgesteld met een ambitieuze kijk op wat de school wil bieden aan leerlingen, ouder(s)/ verzorger(s), samenwerkingspartners en haar personeel.

De normering zorgt ervoor dat er een waarde aan de resultaten gekoppeld wordt waar vervolgens de dialoog over gevoerd kan worden. Dit is het uitgangspunt van de afname van het ZEK. Een landelijke benchmark wordt door de eigen vastgestelde hogere norm echter vrijwel onmogelijk gemaakt.

##### **Normering ZEK Xaveriusschool**

1.0 - 1.9	Onvoldoende
2.0 - 2.8	Matig
2.9 - 3.2	Voldoende
3.3 - 3.6	Goed
3.7 - 4.0	Zeer goed

In de terugkoppeling naar ouders en in het communicatieplan van de school is deze normering vanwege de inzichtelijkheid vertaald naar een tienpuntschaal.



### **1.6. Verzamelen en analyseren van de resultaten**

Nadat de vragenlijsten zijn ingevuld, op papier of digitaal, worden de scores verwerkt in een Excel spreadsheet. Er worden berekeningen uitgevoerd om de gemiddelde scores te bepalen en eventuele verbanden tussen variabelen nader te onderzoeken.

Het is belangrijk dat het om gemiddelde scores gaat aangezien niet elke schoollocatie hetzelfde aantal respondenten kent.

### **1.7. Evaluatie afname ZEK**

Binnen de cyclus van plan-do-check-act is de evaluatie een belangrijk onderdeel. Terugkijken op de afname van de ZEK; wat is er goed gegaan en waar liggen ontwikkelpunten voor een volgende keer? Deze evaluatie wordt onder management + medewerkers van de Xaveriuschool gehouden. Zij hebben immers een goed beeld van zowel de afname van het ZEK bij leerlingen en ouders als bij henzelf. Op basis van de resultaten van het ZEK gaan medewerkers en management, medewerkers en ouders, medewerkers onderling, management en MR, enzovoort, met elkaar in gesprek om de gewenste verbeteracties te formuleren, te prioriteren en te vertalen naar (school)jaarplannen.



## HOOFDSTUK 2. Responsiviteit en Representativiteit

### Het ZEK is representatief:

- Bij minder dan 25 genodigden (ondervraagden) dient de respons 90% of hoger te zijn.
- Bij 26 – 50 genodigden (ondervraagden) dient de respons 50% of hoger te zijn.
- Bij 51 – 100 genodigden (ondervraagden) dient de respons 30% of hoger te zijn.
- Bij meer dan 100 genodigden (ondervraagden) dient de respons 25% of hoger te zijn.

### 2.1. Respons ZEK leerlingen

Xaverius locaties	Aantal gevraagd	Respondenten	Respons %	Representatief
SO/Triangel (Sittard)	21	21	100%	Ja
VSO LW&TC (Sittard)	45	45	100%	Ja
VSO VMBO (Geleen)	53	53	100%	Ja
<b>Totaal</b>	<b>119</b>	<b>119</b>	<b>100%</b>	<b>Ja</b>

De percentages geven aan dat de uitkomsten van het ZEK voor leerlingen op zowel locatieniveau als schoolniveau als representatief aangemerkt kan worden.

### 2.2. Respons ZEK ouders

Xaverius locaties	Aantal gevraagd	Respondenten	Respons %	Representatief
SO/Triangel (Sittard)	80	51	64%	Ja
VSO LW&TC (Sittard)	40	22	55%	Ja
VSO VMBO (Geleen)	54	35	65%	Ja
<b>Totaal</b>	<b>174</b>	<b>108</b>	<b>62%</b>	<b>Ja</b>

Het totale percentage respondenten (62% van de 174 ondervraagden) geeft aan dat de uitkomsten van het ZEK van ouders voor de school in totaliteit als representatief aangemerkt kan worden. Op locatieniveau zijn de percentages eveneens representatief voor zowel SO/Triangel, VSO LW&TC als





VSO VMBO. Met de kanttekening dat het voor ouders van de Triangel vaak lastig is om het onderwijsdeel (Xaverius) los te zien van zorg (Xonar MKD) dan wel behandeling (Zuyderland GGZ K&J).

### 2.3. Respons ZEK personeel

Xaverius locaties	Aantal gevraagd	Respondenten	Respons %	Representatief
SO (Sittard)	26	22	85%	Ja
VSO LW&TC (Sittard)	17	17	100%	Ja
VSO VMBO (Geleen)	14	14	100%	Ja
<b>Totaal</b>	<b>57</b>	<b>53</b>	<b>93%</b>	<b>Ja</b>

Door ziekte/verzuim op de schoollocatie SO/Triangel is het helaas niet alle personeelsleden gelukt de vragenlijsten binnen de gestelde termijn in te vullen. Desondanks kunnen de resultaten van het ZEK voor schoolpersoneel zowel op locatie- als op schoolniveau als representatief aangemerkt kunnen worden.

### 2.4. Respons ZEK samenwerkingspartners

	Aantal gevraagd	Respondenten	Respons %	Representatief
Externe relaties/partners	49	30	61%	Ja

Het responspercentage (61%) geeft aan dat de resultaten van het ZEK voor samenwerkingspartners (andere scholen, (stage)bedrijven, hulpverleningsinstanties, gemeente, enzovoort) als representatief aangemerkt kunnen worden.



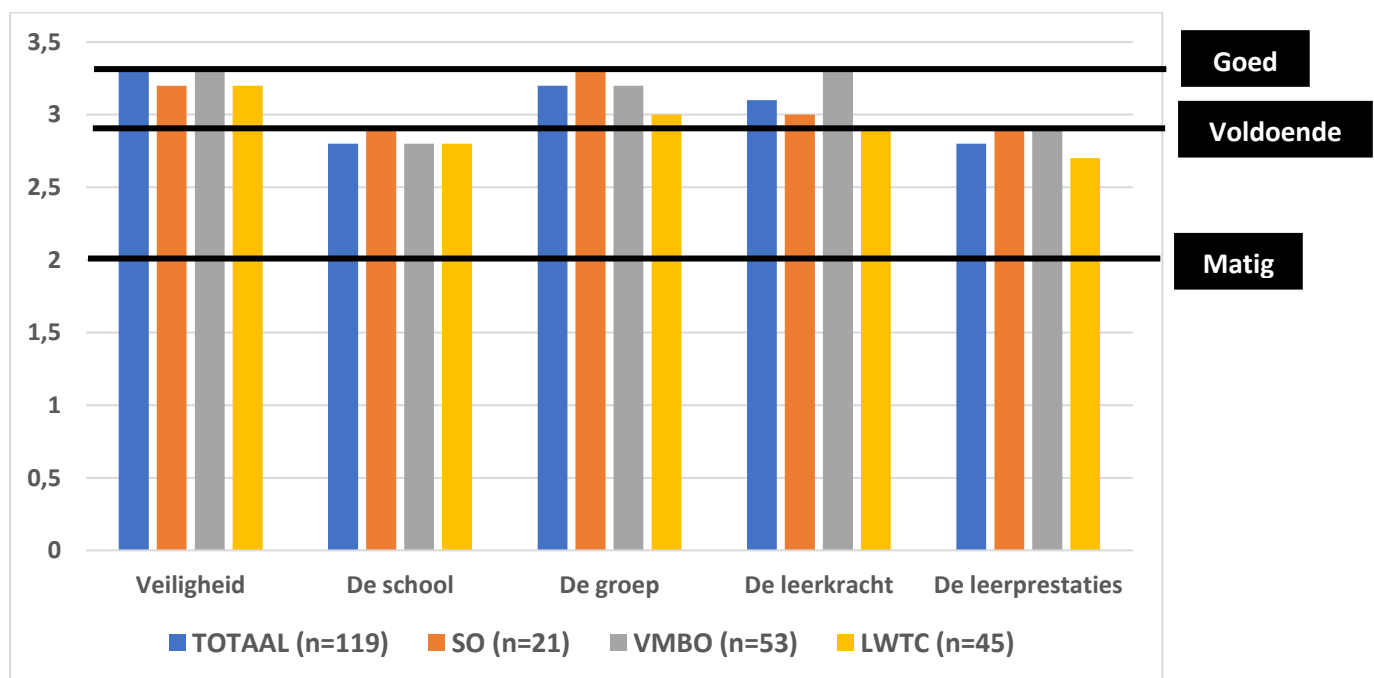
## Hoofdstuk 3. Samenvattende rapportage ZEK 2020

Dit hoofdstuk schets de onderzoeksresultaten van het ZEK afgezet tegen de ambitieuze norm zoals die intern binnen de Xaveriuschool vastgesteld is (zie par. 1.5). Daarmee vormt dit hoofdstuk tevens het vertrekpunt voor de dialoog m.b.t. de uitkomsten van het ZEK in relatie tot ambities van de school en de benodigde - c.q. gewenste verbeteringen. De hoofdstukken 4 t/m 8 kunnen daarbij gebruikt worden voor verdere duiding en analyse van de onderzoeksresultaten. Ook wordt in deze laatste hoofdstukken aangegeven hoe de scores van het ZEK 2020 zich verhouden tot die van het ZEK 2018. Zien we bepaalde ontwikkelingen?

### 3.1 Rapportage ZEK leerlingen (voor resultaten zie hoofdstuk 4)

#### Hoe waarden leerlingen:

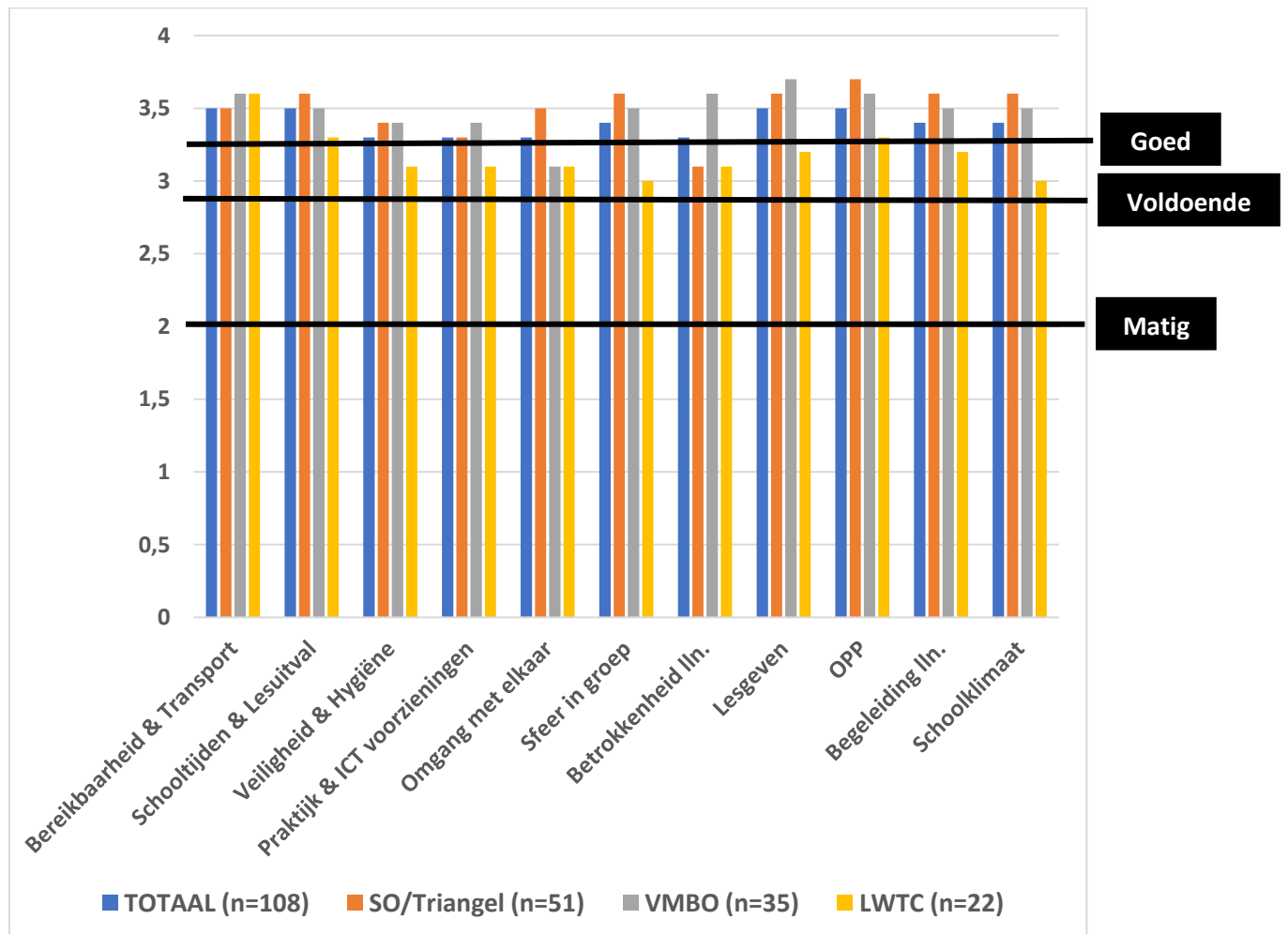
- de ervaren fysieke - en emotionele veiligheid op - en rond school?
- de gezelligheid, netheid en uitstraling van het schoolgebouw?
- de sfeer en behulpzaamheid in de eigen groep/klas?
- de omgang met - en behulpzaamheid van de eigen leerkracht?
- de eigen leerprestaties?



### 3.2 Rapportage ZEK ouders (voor resultaten zie hoofdstuk 5)

#### Hoe waarden ouders:

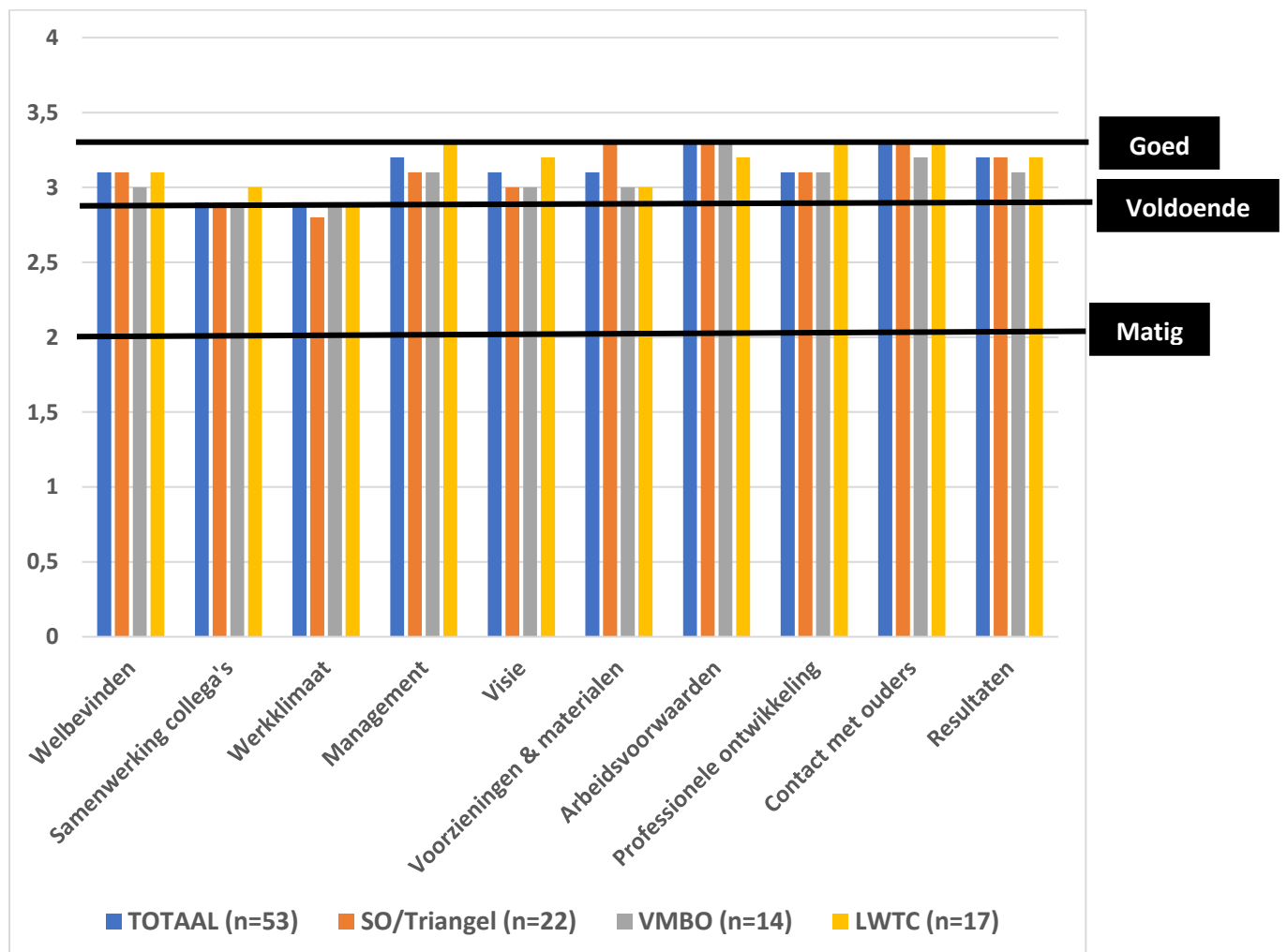
- de bereikbaarheid van school en het transport van hun kind naar - en van school?
- hoe goed school zich aan schooltijden houdt en hoe goed lesuitval wordt getracht te voorkomen?
- de veiligheid voor hun kind in en om school als ook de hygiëne binnen school?
- de aanwezigheid van praktijkvoorzieningen en ICT binnen school?
- de omgang van schoolpersoneel met hun kind en de kinderen onderling?
- de sfeer in de groep/klas?
- de betrokkenheid van hun kind bij school en het onderwijsprogramma in de groep?
- de didactische kwaliteiten (lesgeven) van schoolpersoneel?
- het ontwikkelingsperspectiefplan (OPP) en de mate waarin ze daarbij betrokken worden?
- de pedagogische kwaliteiten (begeleiding) van schoolpersoneel?
- het schoolklimaat?



### 3.3 Rapportage ZEK personeel (voor resultaten zie hoofdstuk 6)

Hoe waardeert het personeel:

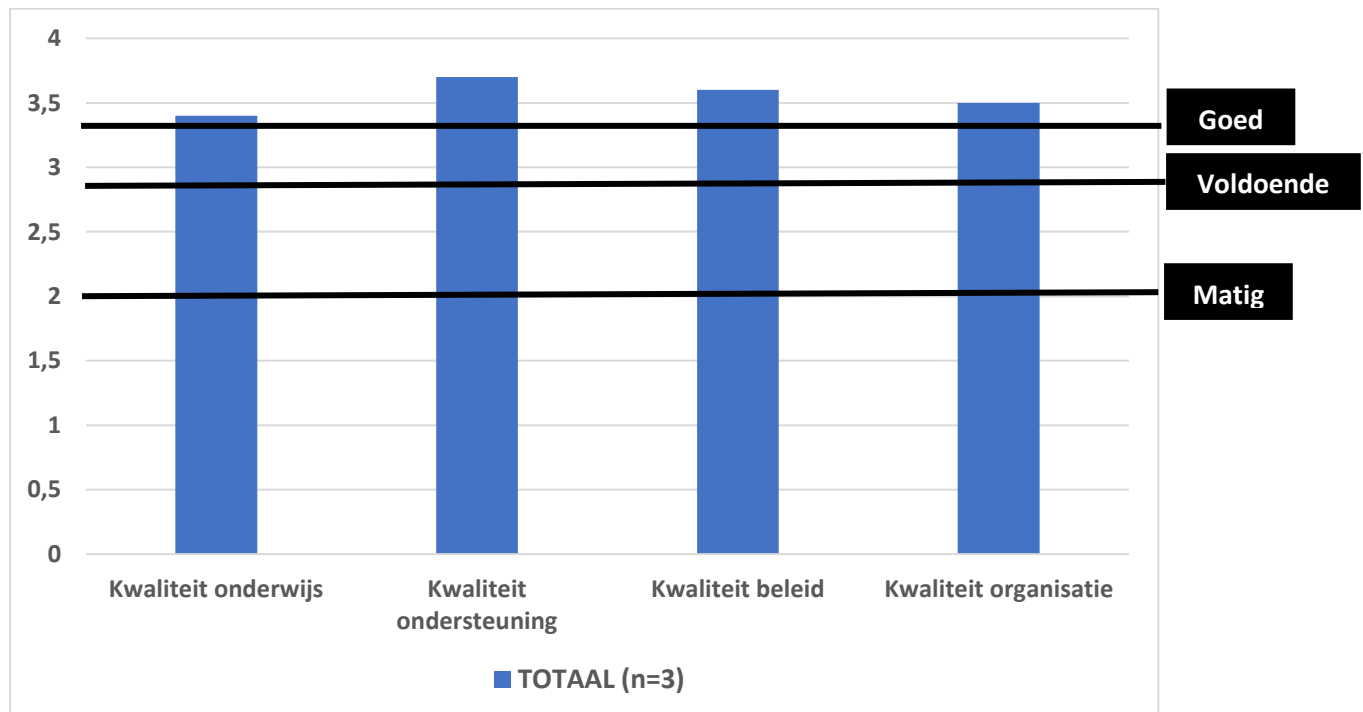
- het eigen welbevinden en de mate waarin collega's interesse hebben voor elkaar?
- de samenwerking tussen collega's?
- het werkklimaat op school, b.v. werkdruk, openheid, gezamenlijkheid?
- het (leiding geven van het) management?
- de visie en de mate waarin die door teamleden gedragen wordt?
- de aanwezigheid van voorzieningen en materialen (o.a. ICT) binnen school?
- de arbeidsvoorwaarden en loopbaanmogelijkheden?
- de (ruimte voor de) eigen professionele ontwikkeling?
- de contacten met ouders (o.a. mate van betrokkenheid en inzet van ouders)?
- de resultaten (didactisch/sociaal-emotioneel) die ze met de leerlingen behaald hebben?



### 3.4 Rapportage ZEK management (voor resultaten zie hoofdstuk 7)

#### Hoe waardeert het management:

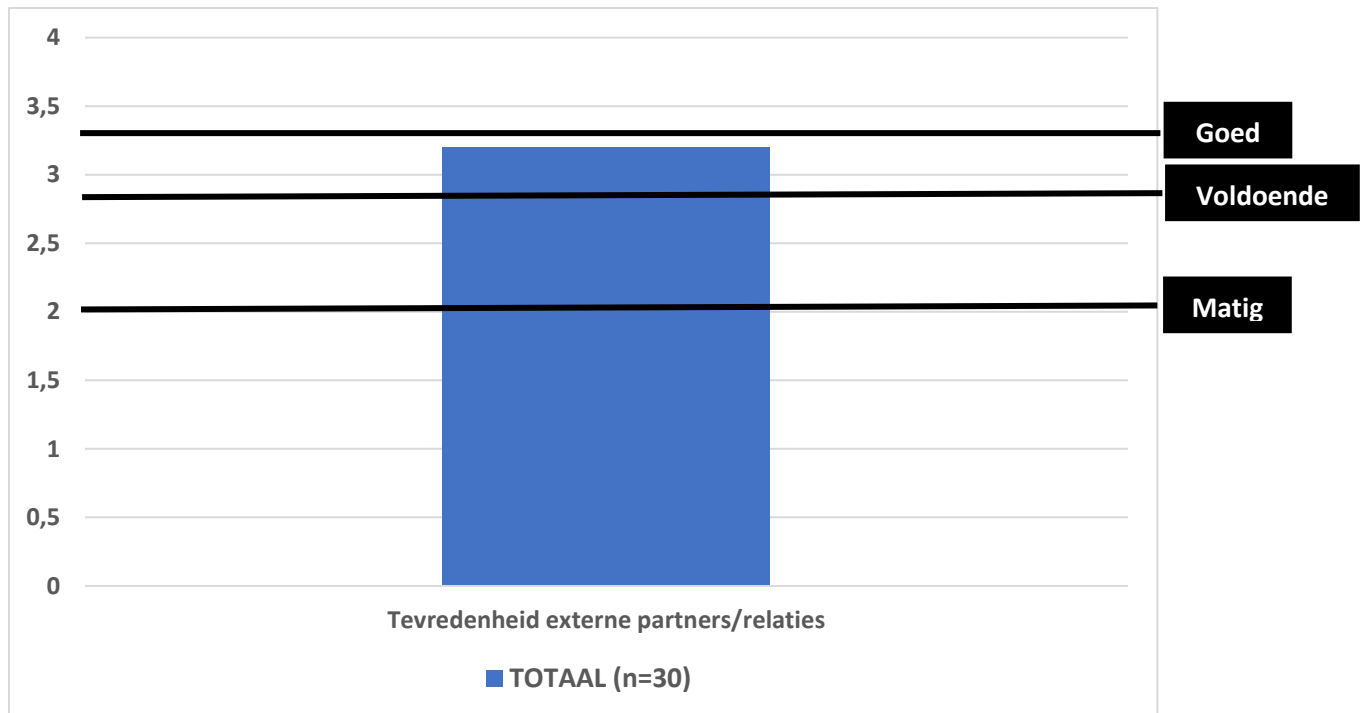
- de kwaliteit van het onderwijs van de school?
  - het pedagogisch klimaat binnen school en het leerstofaanbod.
  - de onderwijstijd en in hoeverre personeel gebruik maakt van effectieve instructie.
  - de feedback tussen personeelsleden en de mate van opbrengstgericht werken.
  - het planmatig werken van personeel en de mate van ondersteuning van gedrag van lln.
  - de onderlinge afstemming (personeel/processen) en de mate van betrokkenheid.
- de kwaliteit van de ondersteuning van leerlingen en ouders?
  - de organisatie van de instroom van lln. en het opstellen van het OPP.
  - de organisatie van het volgsysteem, de monitoring en de doorstroom.
  - de uitstroom van lln. en de betrokkenheid van ouders bij alle voorgaande fasen.
- de kwaliteit van beleid?
  - het uitvoerend onderwijskundig -, middelen - en personeelsbeleid van de school.
  - het uitvoerend veiligheidsbeleid en de omgang met externe stakeholders.
  - het kwaliteitsdenken binnen - en het qualiteitszorgsysteem van de school.
- de kwaliteit van de organisatie?
  - de beschikbare ondersteuning (schoolmaatschappelijk werk, commissie van begeleiding).
  - de inrichting van stage(mogelijkheden) voor lln.
  - de professionaliseringsmogelijkheden voor personeelsleden.



### 3.5 Rapportage ZEK externe partners/relaties (voor resultaten zie hoofdstuk 8)

Hoe waarden externe partners/relaties de Xaveriuschool:

- de bereikbaarheid van medewerkers, de snelheid van reageren, aanpakken en oplossen?
- de inhoudelijke kwaliteiten van medewerkers, de deskundigheid en de samenwerking?
- de houding en motivatie van medewerkers, de flexibiliteit en de correcte bejegening?
- de wijze waarop de school zich presenteert en de duidelijkheid van procedures?



## HOOFDSTUK 4. Resultaten ZEK - Leerlingen

Resultaten ZEK leerlingen op basis van een vierpuntsschaal (locatie + schoolniveau)

	Xaverius N= 119		SO N=21		VMBO N=53		LWTC N=45	
	2018	2020	2018	2020	2018	2020	2018	2020
<b>Veiligheid</b>	<b>3.2</b>	<b>3.3</b>	<b>3.1</b>	<b>3.2</b>	<b>3.4</b>	<b>3.3</b>	<b>3.1</b>	<b>3.2</b>
Ik voel me veilig tussen school en thuis	3.6	3.4	3.5	3.0	3.5	3.5	3.6	3.5
Ik voel me veilig op het schoolplein	3.4	3.4	3.0	3.5	3.6	3.3	3.4	3.3
Ik voel me veilig in de klas	3.5	3.2	3.3	3.0	3.5	3.5	3.5	3.2
Personeel let op als er gepest wordt	2.7	3.2	2.7	3.4	3.1	3.4	2.4	2.8
Personeel let op in de pauzes	2.9	3.0	2.8	3.2	3.2	3.0	2.8	3.0
<b>De school</b>	<b>2.6</b>	<b>2.8</b>	<b>2.8</b>	<b>2.9</b>	<b>2.5</b>	<b>2.8</b>	<b>2.5</b>	<b>2.8</b>
Het gebouw is gezellig	2.5	2.7	3.1	2.7	2.5	3.0	2.2	2.4
De klassen zijn gezellig	2.7	2.8	3.0	3.3	2.7	2.3	2.5	2.7
De school is netjes	2.8	2.9	3.0	3.1	2.8	2.7	2.8	3.0
De school is schoon	2.8	3.0	3.0	3.2	2.6	2.9	2.8	3.0
De wc's zijn schoon	1.9	2.7	1.8	2.3	1.5	2.9	2.3	2.8
In de school hangen leuke werkjes	2.8	2.9	2.8	3.2	2.9	2.8	2.6	2.6
<b>De groep</b>	<b>3.2</b>	<b>3.2</b>	<b>3.2</b>	<b>3.3</b>	<b>3.3</b>	<b>3.2</b>	<b>3.0</b>	<b>3.0</b>
Kinderen gaan leuk met mij om	3.2	3.0	3.1	2.9	3.3	3.0	3.1	3.1
De leerkrachten gaan leuk met mij om	3.2	3.3	3.2	3.3	3.3	3.5	3.1	3.1
De leerkrachten helpen mij goed	3.3	3.4	3.3	3.5	3.3	3.4	3.1	3.2
De leerkrachten helpen me meer te leren	3.2	3.3	3.5	3.7	3.1	3.2	3.0	3.0
In de klas helpen we ook elkaar	3.0	2.9	2.9	3.2	3.3	2.9	2.8	2.6
<b>De leerkracht</b>	<b>3.0</b>	<b>3.1</b>	<b>3.1</b>	<b>3.0</b>	<b>3.0</b>	<b>3.3</b>	<b>3.0</b>	<b>2.9</b>
De leerkracht legt goed uit	3.2	3.3	3.3	3.7	3.3	3.3	3.1	3.2
De leerkracht luistert goed naar me	3.2	3.5	3.2	3.4	3.1	3.9	3.2	3.1
We doen veel in de les	3.2	3.2	3.4	3.2	3.3	3.4	3.0	3.1
Het is rustig / ik kan goed werken	2.7	2.8	2.5	3.0	2.9	2.6	2.6	2.7
De leerkracht helpt me altijd snel	3.0	3.0	3.0	2.7	3.1	3.3	3.0	2.9
Ik kan altijd bij de leerkracht terecht	3.2	3.2	3.3	2.9	3.2	3.5	3.1	3.1
De leerkracht zegt wat ik goed heb gedaan	3.2	3.2	3.4	3.4	3.0	3.2	3.3	3.0
Ik mag vaak met andere ll. samenwerken	2.6	2.5	2.8	2.4	2.7	2.9	2.4	2.2
In de les mag je lachen	2.7	3.3	2.5	3.5	2.6	3.4	2.9	2.9
De leerkracht vindt dat ik veel kan	3.2	3.0	3.4	2.7	3.0	3.4	3.3	2.9
De leerkracht vertrouwt me	3.1	2.9	3.4	2.7	2.9	3.2	3.1	2.7
<b>Wat ik leer</b>	<b>3.0</b>	<b>2.8</b>	<b>3.2</b>	<b>2.9</b>	<b>2.8</b>	<b>2.9</b>	<b>2.8</b>	<b>2.7</b>
Ik leer veel bij taal en lezen	2.7	2.8	2.9	2.9	2.6	2.9	2.8	2.7
Ik leer veel bij rekenen/wiskunde	3.1	3.0	3.4	3.5	3.0	2.8	2.9	2.8
Ik leer veel bij gymnastiek	3.0	2.8	3.4	3.1	3.0	2.6	2.7	2.5
Ik leer veel bij tekenen en knutselen	2.9	2.6	2.9	2.6	n.v.t.	n.v.t.	n.v.t.	n.v.t.
Ik leer veel over mezelf	2.7	2.8	3.2	2.7	2.7	2.8	2.9	2.8
Ik leer samenwerken met andere kinderen	3.1	2.9	3.1	3.0	2.5	2.9	2.5	2.6
Ik leer voor mezelf werken	3.3	3.0	3.3	2.8	3.0	3.2	3.2	3.0



## HOOFDSTUK 5. Resultaten ZEK – Ouders

Resultaten ZEK ouders op een vierpuntsschaal (locatie en schoolniveau)

	Xaverius		SO/Triangel		VMBO		LWTC	
	2018	2020	2018	2020	2018	2020	2018	2020
<b>Bereikbaarheid en transport</b>	<b>3.3</b>	<b>3.5</b>	<b>3.2</b>	<b>3.5</b>	<b>3.6</b>	<b>3.6</b>	<b>3.4</b>	<b>3.6</b>
De school is voor mij als ouder / verzorger goed bereikbaar (voet, auto of openbaar vervoer).	3.3	3.5	3.0	3.2	3.5	3.6	3.3	3.6
Het terrein waarop de school staat is geschikt voor leerlingen.	3.2	3.4	3.1	3.4	3.2	3.5	3.4	3.3
Het terrein waarop de school staat is veilig voor de leerlingen. Er is een goede omheining.	3.4	3.5	3.1	3.4	3.6	3.6	3.4	3.5
Het taxivervoer is veilig.	3.3	3.4	3.0	3.4	3.4	3.4	3.0	3.3
Het in- en uitstappen van de taxi gebeurt veilig bij mijn huis.	3.0	3.5	3.0	3.7	2.7	3.5	3.2	3.3
Het in- en uitstappen van de taxi gebeurt veilig op school.	3.2	3.5	3.0	3.8	2.8	3.5	2.7	3.3
Mijn kind komt op tijd op school / thuis.	3.5	3.4	3.0	3.3	3.8	3.5	3.5	3.5
De school is voor mij telefonisch goed bereikbaar.	3.2	3.6	3.6	3.4	3.9	3.7	3.4	3.6
De school is voor mij per mail goed bereikbaar.	3.7	3.6	3.7	3.5	3.8	3.7	3.5	3.6
Bij problemen met het vervoer weet ik waar ik moet zijn.	3.5	3.6	3.6	3.6	3.5	3.6	3.4	3.6
De reistijd is redelijk.	3.1	3.4	2.9	3.0	3.3	3.6	3.2	3.5
Het vervoer tijdens uitstapjes van school is veilig.	3.4	3.6	3.3	3.7	3.5	3.5	3.5	3.5

	Xaverius		SO/Triangel		VMBO		LWTC	
	2018	2020	2018	2020	2018	2020	2018	2020
<b>Schooltijden en lesuitval</b>	<b>3.3</b>	<b>3.5</b>	<b>3.2</b>	<b>3.6</b>	<b>3.8</b>	<b>3.5</b>	<b>3.0</b>	<b>3.3</b>
De school houdt zich goed aan begin- en eindtijden.	3.5	3.6	3.3	3.6	3.9	3.7	3.5	3.6
De opvang tijdens pauzes is goed geregeld. Zowel in de klas als op het schoolplein.	3.4	3.6	3.2	3.7	3.8	3.7	3.2	3.4
De opvang na schooltijd (voordat de leerlingen - met de taxi - naar huis gaan) is goed geregeld.	3.5	3.5	3.3	3.8	3.9	3.4	3.3	3.5
De opvang bij ziekte van de leraar is goed geregeld.	2.8	3.1	2.8	3.5	3.5	3.0	2.1	2.8
De school houdt zich aan de pauzetijden.	3.5	3.5	3.5	3.7	3.8	3.5	3.6	3.4
Er is weinig lesuitval.	3.0	3.2	3.1	3.4	3.7	3.5	2.3	3.0





	Xaverius		SO/Triangel		VMBO		LWTC	
	2018	2020	2018	2020	2018	2020	2018	2020
<b>Veiligheid en hygiëne</b>	<b>3.4</b>	<b>3.3</b>	<b>3.3</b>	<b>3.4</b>	<b>3.6</b>	<b>3.4</b>	<b>3.3</b>	<b>3.1</b>
Het is veilig rond de school.	3.2	3.2	3.0	3.3	3.4	3.2	3.2	3.1
Het is veilig in de lokalen en ruimtes in de school.	3.5	3.5	3.4	3.5	3.7	3.5	3.4	3.4
De school heeft duidelijke veiligheidsregels.	3.6	3.5	3.5	3.6	3.8	3.5	3.3	3.4
De school besteedt veel aandacht aan pestgedrag.	3.4	3.3	3.4	3.6	3.6	3.4	3.2	2.9
Mijn kind voelt zich veilig op school.	3.4	3.3	3.3	3.5	3.5	3.5	3.3	3.1
Mijn kind voelt zich veilig op het schoolplein.	3.4	3.1	3.3	3.1	3.6	3.3	3.3	3.1
Er is voldoende toezicht op het schoolplein tijdens de pauzes.	3.4	3.3	3.3	3.3	3.7	3.5	3.1	3.2
De sfeer in de school is stimulerend.	3.2	3.3	3.1	3.5	3.3	3.4	3.1	3.1
De aankleding van de lokalen en ruimtes is stimulerend.	3.1	3.4	3.0	3.5	3.3	3.4	2.9	3.3
De hygiëne en netheid in de school zijn goed verzorgd.	3.3	3.3	3.1	3.7	3.4	3.5	3.2	2.9
Sanitair is schoon.	3.1	3.1	2.9	3.0	3.2	3.3	3.2	3.1

	Xaverius		SO/Triangel		VMBO		LWTC	
	2018	2020	2018	2020	2018	2020	2018	2020
<b>Praktijk- en ICT voorzieningen</b>	<b>3.3</b>	<b>3.3</b>	<b>3.2</b>	<b>3.3</b>	<b>3.4</b>	<b>3.4</b>	<b>3.2</b>	<b>3.1</b>
De school gebruikt geschikte ICT-voorzieningen bij het onderwijs.	3.4	3.4	3.4	3.7	3.4	3.4	3.5	3.1
De school gebruikt geschikte klassenapparatuur.	3.4	3.2	3.4	3.6	3.5	3.1	3.5	2.8
De school heeft een geschikte pauzeruimte.	3.1	3.2	2.9	3.1	3.2	3.3	3.3	3.2
De school heeft een geschikte ruimte voor vieringen.	3.1	3.3	2.8	2.7	3.4	3.5	2.8	3.3
De school is voorzien van goede voorzieningen (praktijk, ict, enzovoort).	3.2	3.3	3.1	3.5	3.2	3.3	3.3	3.1
De school is voorzien is voorzien van goede ruimtes voor gesprekken en therapie.	3.2	3.2	3.2	3.2	3.5	3.4	2.9	3.1
De school gebruikt geschikte hulpmiddelen bij therapie en onderwijs.	3.4	3.3	3.3	3.3	3.6	3.4	3.1	3.2

	Xaverius		SO/Triangel		VMBO		LWTC	
	2018	2020	2018	2020	2018	2020	2018	2020
<b>Omgang met elkaar</b>	<b>3.4</b>	<b>3.3</b>	<b>3.3</b>	<b>3.5</b>	<b>3.6</b>	<b>3.4</b>	<b>3.3</b>	<b>3.1</b>
Leerlingen gaan leuk met elkaar om.	3.0	3.1	2.9	3.3	3.2	3.1	2.9	3.1
De leraren gaan leuk met de leerlingen om.	3.4	3.5	3.4	3.6	3.6	3.6	3.2	3.3
Leraren hebben vertrouwen in ons kind.	3.5	3.3	3.5	3.6	3.6	3.7	3.4	2.5
Leraren stimuleren ons kind.	3.6	3.5	3.5	3.6	3.7	3.7	3.4	3.3
Leerlingen helpen elkaar regelmatig.	3.2	3.4	3.0	3.6	3.3	3.4	3.3	3.1
Mijn kind voelt zich veilig op school.	3.4	3.4	3.3	3.5	3.6	3.4	3.2	3.4

	Xaverius		SO/Triangel		VMBO		LWTC	
	2018	2020	2018	2020	2018	2020	2018	2020
<b>Sfeer in de groep/klas</b>	<b>3.3</b>	<b>3.4</b>	<b>3.2</b>	<b>3.6</b>	<b>3.5</b>	<b>3.5</b>	<b>3.2</b>	<b>3.0</b>
De sfeer in de groep is goed.	3.1	3.2	3.1	3.6	3.3	3.1	2.9	2.9
Er heerst rust en orde in de groep.	2.9	3.2	2.8	3.4	3.2	3.2	2.7	2.9
De regels in de groep zijn duidelijk.	3.3	3.2	3.3	3.5	3.5	3.5	3.2	2.8
De regels in de groep worden goed gehandhaafd.	3.3	3.2	3.2	3.6	3.5	3.5	3.3	2.6
Het aantal leerlingen per groep is goed.	3.5	3.5	3.5	3.7	3.7	3.7	3.4	3.1
De sfeer op school is goed.	3.2	3.3	3.1	3.5	3.4	3.5	3.2	2.9
De regels op school zijn duidelijk.	3.5	3.5	3.4	3.6	3.6	3.5	3.4	3.3
De regels op school worden gehandhaafd.	3.4	3.4	3.2	3.6	3.6	3.5	3.4	3.2

	Xaverius		SO/Triangel		VMBO		LWTC	
	2018	2020	2018	2020	2018	2020	2018	2020
<b>Betrokkenheid leerlingen</b>	<b>3.3</b>	<b>3.3</b>	<b>3.1</b>	<b>3.1</b>	<b>3.4</b>	<b>3.6</b>	<b>3.2</b>	<b>3.1</b>
Kinderen mogen op school hun mening geven.	3.4	3.4	3.5	3.7	3.4	3.3	3.3	3.2
Kinderen mogen op school zelf hun werk plannen.	3.2	3.1	3.1	3.2	3.3	3.0	3.1	3.1
Kinderen mogen op school de eigen leertijd invullen.	3.1	3.0	2.6	2.9	3.4	3.1	3.1	3.1
Kinderen mogen op school activiteiten (mee) organiseren.	3.2	3.1	3.1	3.2	3.4	3.2	3.2	2.8
Kinderen mogen op school mee helpen bij de zorg voor de school en de schoolomgeving.	3.3	3.1	3.1	2.9	3.4	3.3	3.3	3.0
Kinderen mogen op school mee praten over de school.	3.3	3.2	3.1	3.0	3.5	3.4	3.2	3.1
De leraar neemt de inbreng van leerlingen serieus.	3.4	3.3	3.4	3.5	3.4	3.6	3.3	3.1

	Xaverius		SO/Triangel		VMBO		LWTC	
	2018	2020	2018	2020	2018	2020	2018	2020
<b>Lesgeven</b>	<b>3.5</b>	<b>3.5</b>	<b>3.4</b>	<b>3.6</b>	<b>3.6</b>	<b>3.7</b>	<b>3.3</b>	<b>3.2</b>
De leraren leggen goed uit.	3.5	3.4	3.5	3.7	3.6	3.4	3.4	3.1
De leraren controleren het (huis)werk geregeld.	3.4	3.4	3.3	3.2	3.5	3.6	3.3	3.1
De leraren zorgen voor afwisseling in de lessen.	3.4	3.5	3.4	3.3	3.5	3.6	3.3	3.3
De leraren zorgen voor orde tijdens de lessen.	3.4	3.5	3.4	3.6	3.6	3.6	3.3	3.4
De leraren zijn vakbekwaam.	3.6	3.5	3.6	3.5	3.7	3.6	3.5	3.3
De leraren hebben een grote inzet en motivatie.	3.5	3.7	3.5	3.8	3.7	3.9	3.4	3.2
Het niveau van het onderwijs past bij ons kind.	3.4	3.6	3.2	3.5	3.5	3.7	3.4	3.4
De leraar gaat plezierig om met ons kind.	3.5	3.5	3.6	3.7	3.6	3.7	3.3	3.4
De leraar stimuleert ons kind optimaal.	3.5	3.2	3.5	3.7	3.6	3.6	3.3	2.9

	Xaverius		SO/Triangel		VMBO		LWTC	
	2018	2020	2018	2020	2018	2020	2018	2020
<b>Ontwikkelingsperspectiefplan</b>	<b>3.4</b>	<b>3.5</b>	<b>3.4</b>	<b>3.7</b>	<b>3.6</b>	<b>3.6</b>	<b>3.3</b>	<b>3.3</b>
Ons kind heeft een ontwikkelingsperspectiefplan (OPP).	3.5	3.6	3.5	3.7	3.6	3.6	3.4	3.4
Het ontwikkelingsperspectiefplan is in overleg met ons opgesteld.	3.4	3.5	3.4	3.6	3.5	3.6	3.2	3.3
In het ontwikkelingsperspectiefplan staat ook wat wij als ouders doen.	3.4	3.5	3.5	3.7	3.5	3.5	3.2	3.4
We worden betrokken bij de bijstelling van het ontwikkelingsperspectiefplan	3.4	3.5	3.5	3.7	3.6	3.7	3.2	3.2
De school maakt goed gebruik van onze kennis van ons kind.	3.5	3.5	3.3	3.7	3.7	3.6	3.4	3.2
De voortgang van het ontwikkelingsperspectiefplan wordt geregeld met ons besproken.	3.4	3.5	3.4	3.7	3.6	3.7	3.2	3.3

	Xaverius		SO/Triangel		VMBO		LWTC	
	2018	2020	2018	2020	2018	2020	2018	2020
<b>Begeleiding leerling</b>	<b>3.5</b>	<b>3.4</b>	<b>3.4</b>	<b>3.6</b>	<b>3.6</b>	<b>3.5</b>	<b>3.4</b>	<b>3.2</b>
Ons kind wordt goed begeleid.	3.5	3.4	3.4	3.6	3.6	3.7	3.3	3.3
De begeleider / de school luistert goed naar ons in geval van een probleem.	3.5	3.4	3.5	3.5	3.6	3.6	3.3	3.3
De school biedt snel hulp indien nodig.	3.4	3.5	3.4	3.6	3.6	3.6	3.3	3.3
De school houdt zich goed aan de afspraken met ons.	3.5	3.4	3.4	3.6	3.6	3.6	3.4	3.2
De school houdt goed rekening met de kenmerken van ons kind.	3.5	3.4	3.5	3.5	3.5	3.6	3.3	3.1
De school ondersteunt ons goed bij vragen die we hebben.	3.6	3.4	3.6	3.6	3.7	3.6	3.4	3.1
De leraren werken goed samen.	3.5	3.4	3.4	3.7	3.7	3.6	3.2	3.0
De leraren zijn deskundig.	3.6	3.4	3.5	3.6	3.6	3.5	3.5	3.3
De school informeert ons goed bij het aanvragen van voorzieningen en hulpmiddelen.	3.5	3.4	3.3	3.6	3.6	3.4	3.5	3.3

	Xaverius		SO/Triangel		VMBO		LWTC	
	2018	2020	2018	2020	2018	2020	2018	2020
<b>Schoolklimaat</b>	<b>3.4</b>	<b>3.4</b>	<b>3.4</b>	<b>3.6</b>	<b>3.5</b>	<b>3.5</b>	<b>3.3</b>	<b>3.0</b>
Mijn kind voelt zich op zijn gemak op school.	3.4	3.3	3.4	3.5	3.5	3.3	3.2	3.2
Mijn kind heeft plezier op school.	3.2	3.4	3.4	3.5	3.2	3.4	3.1	3.4
Teamleden en leerlingen gaan op een positieve manier met elkaar om.	3.3	3.3	3.3	3.6	3.5	3.5	3.1	2.9
Teamleden zijn geïnteresseerd in ons kind en in ons.	3.4	3.3	3.3	3.6	3.6	3.5	3.3	2.7
Teamleden kunnen goed luisteren.	3.5	3.5	3.3	3.7	3.7	3.7	3.4	3.1
Er is ruimte voor een persoonlijk gesprek als daar behoefte aan is.	3.6	3.5	3.5	3.6	3.7	3.7	3.5	3.2



## HOOFDSTUK 6. Resultaten ZEK – Personeel

Resultaten ZEK personeelsleden op een vierpuntsschaal (locatie en schoolniveau)

	Xaverius		SO/Triangel		VMBO		LWTC	
	2018	2020	2018	2020	2018	2020	2018	2020
<b>Welbevinden</b>	<b>3.0</b>	<b>3.1</b>	<b>2.9</b>	<b>3.1</b>	<b>3.2</b>	<b>3.0</b>	<b>3.0</b>	<b>3.1</b>
De mate waarin u zich op uw gemak voelt op school.	3.2	3.2	3.1	3.3	3.3	3.2	3.2	3.1
De mate waarin u zich veilig voelt op school.	3.1	3.2	2.9	3.3	3.3	3.0	3.2	3.2
De mate waarin teamleden en leerlingen op een positieve manier met elkaar omgaan.	2.8	2.9	2.7	3.1	3.1	2.6	2.8	2.9
De mate waarin teamleden in u geïnteresseerd zijn.	3.1	3.0	2.9	3.0	3.3	3.2	3.1	3.1
De mate waarin er naar u wordt geluisterd door teamleden.	3.0	3.0	2.9	3.1	3.3	3.1	2.9	3.0
De mate waarin er ruimte is voor een persoonlijk gesprek als u daar behoefte aan heeft.	3.3	3.2	3.3	3.4	3.3	3.0	3.2	3.3
De mate waarin de schoolregels duidelijk zijn en worden gehandhaafd.	2.6	2.8	2.6	2.9	3.0	2.4	2.4	3.0

	Xaverius		SO/Triangel		VMBO		LWTC	
	2018	2020	2018	2020	2018	2020	2018	2020
<b>Samenwerking collega's</b>	<b>2.7</b>	<b>2.9</b>	<b>2.7</b>	<b>2.9</b>	<b>3.0</b>	<b>2.9</b>	<b>2.7</b>	<b>3.0</b>
De mate waarin er ruimte is voor verschil in opvattingen binnen het team.	2.9	3.0	2.8	3.0	3.0	3.0	3.0	2.9
De mate waarin er openheid is om over verschillen van inzicht te praten.	2.8	2.9	2.9	2.8	2.9	2.7	2.6	3.0
De mate waarin teamleden betrokken zijn bij elkaars werk.	2.5	2.7	2.4	2.6	3.0	2.8	2.4	2.7
De mate waarin teamleden gezamenlijk verantwoordelijkheid nemen.	2.6	2.9	2.7	2.8	3.0	3.0	2.4	3.0
De mate waarin er ruimte is om op een positieve manier om te gaan met conflicten.	2.9	3.1	2.9	3.0	3.0	3.1	2.8	3.1
De mate waarin teamleden op een positieve wijze elkaar aanspreken op het functioneren.	2.7	2.9	2.7	2.8	2.9	3.0	2.7	2.9
De mate waarin problemen van teamleden samen worden opgelost.	2.6	3.0	2.6	3.1	3.0	2.8	2.5	3.0
De ondersteuning bij uw werk door collega's.	2.9	3.0	2.8	3.0	3.1	3.1	2.9	2.9

	Xaverius		SO/Triangel		VMBO		LWTC	
	2018	2020	2018	2020	2018	2020	2018	2020
<b>Werkklimaat</b>	<b>2.7</b>	<b>2.9</b>	<b>2.7</b>	<b>2.8</b>	<b>2.8</b>	<b>2.9</b>	<b>2.7</b>	<b>2.9</b>
De sfeer op school.	2.9	3.1	2.8	3.1	3.2	3.1	2.8	3.1
De sfeer en inrichting van het gebouw.	2.4	2.5	2.6	2.3	2.5	2.7	2.3	2.5
De schoolregels.	2.9	2.9	2.9	3.0	3.0	2.7	2.9	3.0



De wijze waarop de schoolregels worden gehandhaafd.	2.5	2.8	2.6	2.9	2.9	2.6	2.3	2.9
De rust en orde op school.	2.7	2.9	2.5	3.1	3.2	2.7	2.6	2.8
De wijze waarop de school omgaat met leerlingen met excessieve gedragsproblemen.	2.8	3.0	2.9	3.1	2.9	2.8	2.6	3.1
De inrichting van uw werkplek.	2.8	2.7	2.8	2.6	2.8	3.1	2.7	2.7
De sanitaire voorzieningen voor het personeel.	2.5	2.4	2.1	2.0	2.4	2.9	3.0	2.6
Het meubilair voor het personeel.	2.8	2.7	2.8	2.8	3.0	2.8	2.6	2.5
De groepsgrootte.	3.0	3.1	2.9	3.1	3.0	3.1	3.0	3.1
De vervanging bij afwezigheid van een teamlid.	1.8	2.5	1.6	2.0	2.0	2.7	1.9	3.1
De taakverdeling in het team.	2.7	3.0	2.6	3.0	3.0	3.2	2.7	3.1
De werkdruk.	2.8	3.1	2.7	3.1	3.0	3.0	2.8	3.1
De ontspanningsmogelijkheden na schooltijd.	3.1	3.1	3.2	3.1	2.8	3.0	3.1	3.1

	Xaverius		SO/Triangel		VMBO		LWTC	
	2018	2020	2018	2020	2018	2020	2018	2020
<b>Management</b>	<b>3.0</b>	<b>3.2</b>	<b>3.2</b>	<b>3.1</b>	<b>3.0</b>	<b>3.1</b>	<b>2.9</b>	<b>3.3</b>
De mate waarin de locatieleider luistert naar (persoonlijke) problemen van teamleden.	3.2	3.0	3.2	3.0	3.1	2.9	3.2	3.2
De mate waarin de locatieleider teamleden stimuleert tot samenwerken en elkaar helpen.	3.0	3.1	3.1	3.1	3.1	2.9	2.8	3.2
De mate waarin de locatieleider teamleden aanmoedigt zelf initiatief te nemen.	3.2	3.2	3.4	3.3	3.3	3.1	2.9	3.2
De mate waarin de locatieleider waardering toont voor teamleden die hun werk goed doen.	3.0	3.2	3.0	3.1	3.0	3.0	3.0	3.3
De mate waarin de locatieleider teamleden steunt bij conflicten met leerlingen of ouders.	3.2	3.4	3.5	3.6	3.1	3.1	3.0	3.5
De mate waarin de locatieleider suggesties en ideeën van teamleden serieus neemt.	3.0	3.2	3.1	3.4	3.1	2.7	2.8	3.3
De mate waarin de locatieleider bij teamleden informeert hoe het met hun werk gaat.	2.9	3.2	3.0	3.1	3.0	3.2	2.8	3.4
De ondersteuning en coaching die u van de locatieleider krijgt.	3.1	3.1	3.2	3.1	3.0	2.9	2.9	3.3
De beschikbaarheid en aanspreekbaarheid van de locatieleider.	3.0	3.0	2.9	2.8	2.6	2.8	3.2	3.5
Het leidinggeven van de locatieleider.	3.0	3.2	3.3	3.1	3.2	3.0	2.7	3.4
De mate waarin afspraken worden nagekomen en besluiten worden uitgevoerd.	2.9	3.0	3.1	2.9	3.0	3.1	2.6	3.1
De kwaliteit van de beleidsdocumenten (schoolplan, jaarverslag, e.d.).	3.2	3.2	3.4	3.1	3.2	3.4	3.0	3.3
De mate waarin u wordt geïnformeerd over het beleid dat het management voert.	2.9	3.2	3.2	3.1	3.1	3.2	2.7	3.3



	Xaverius		SO/Triangel		VMBO		LWTC	
	2018	2020	2018	2020	2018	2020	2018	2020
<b>Visie</b>	<b>2.8</b>	<b>3.1</b>	<b>2.8</b>	<b>3.0</b>	<b>3.1</b>	<b>3.0</b>	<b>2.8</b>	<b>3.2</b>
De mate waarin de school een duidelijke visie heeft.	2.9	3.1	2.9	3.2	3.0	3.0	2.7	3.1
De mate waarin de visie realistisch is.	2.9	3.1	2.9	3.0	3.1	3.1	2.9	3.2
De mate waarin de visie is uitgewerkt in een lange termijnbeleid (zie schoolplan).	2.9	3.2	2.8	3.1	3.0	3.2	2.8	3.3
De mate waarin de visie wordt gedragen door het team.	2.7	3.0	2.7	3.0	3.0	2.8	2.7	3.1
De mate waarin de visie wordt uitgedragen door het management.	2.8	3.1	2.8	3.0	2.9	2.9	2.8	3.3
De mate waarin de visie leidraad is bij het handelen in de dagelijkse praktijk.	2.8	3.0	2.7	3.0	2.9	2.8	2.8	3.1

	Xaverius		SO/Triangel		VMBO		LWTC	
	2018	2020	2018	2020	2018	2020	2018	2020
<b>Voorzieningen en materialen</b>	<b>2.8</b>	<b>3.1</b>	<b>3.2</b>	<b>3.3</b>	<b>2.6</b>	<b>3.0</b>	<b>2.6</b>	<b>3.0</b>
De leermiddelen en materialen.	2.6	3.0	2.9	3.1	2.8	3.0	2.2	2.9
De kwaliteit van leermiddelen en materialen.	2.6	2.9	2.8	2.9	2.8	2.9	2.2	2.9
De ICT-voorzieningen in de school.	2.5	2.9	3.1	3.2	2.2	2.5	2.3	2.7
De beschikbare software.	2.7	3.0	3.2	3.3	2.3	2.8	2.5	2.9
De aangeboden buitenschoolse activiteiten voor teamleden (uitstapjes, etentjes, wandeling enz).	3.1	3.2	3.3	3.3	3.0	3.1	3.0	2.9
De mogelijkheden om incidenteel budget te krijgen voor activiteiten, zoals projecten	3.2	3.4	3.5	3.6	2.9	3.2	3.1	3.2
De budgettaire ruimte voor kleine, dagelijkse uitgaven (traktatie, boodschappen, enz).	3.2	3.3	3.7	3.5	3.0	3.2	3.0	3.2

	Xaverius		SO/Triangel		VMBO		LWTC	
	2018	2020	2018	2020	2018	2020	2018	2020
<b>Arbeidsvoorwaarden en loopbaan</b>	<b>3.0</b>	<b>3.3</b>	<b>3.1</b>	<b>3.3</b>	<b>3.0</b>	<b>3.3</b>	<b>3.0</b>	<b>3.2</b>
Uw werktijden.	3.3	3.2	3.4	3.3	3.2	3.2	3.3	3.1
Het (werk)rooster.	3.2	3.2	3.4	3.3	3.1	3.2	3.1	3.1
De mogelijkheden voor parttime werken.	3.1	3.5	3.2	3.7	2.8	3.3	3.4	3.3
De aandacht voor verjaardagen en jubilea.	2.9	3.2	2.6	3.2	3.0	3.2	3.0	3.1
De wijze waarop de school omgaat met aanvragen voor verlof.	3.2	3.5	3.2	3.5	3.0	3.6	3.3	3.5
Uw functie- c.q. taakomschrijving.	3.0	3.1	3.1	3.1	2.9	3.3	2.9	3.1
Uw loopbaanmogelijkheden binnen de school of het schoolbestuur.	2.8	3.2	2.8	3.3	3.0	3.3	2.8	3.1
Uw ontplooiingsmogelijkheden in de school.	2.8	3.2	2.9	3.1	2.9	3.4	2.8	3.3

De mate waarin de school gebruik maakt van uw kwaliteiten.	2.9	3.1	2.9	3.1	3.0	3.3	2.8	3.0
De begeleiding bij ziekte.	3.2	3.6	3.2	3.6	3.0	3.6	3.3	3.7
De gesprekkencyclus (afspraken gesprek, voortgangsgesprek, beoordelingsgesprek).	3.0	3.2	3.2	3.2	3.0	3.0	2.9	3.5

	Xaverius		SO/Triangel		VMBO		LWTC	
	2018	2020	2018	2020	2018	2020	2018	2020
<b>Professionele ontwikkeling</b>	<b>3.0</b>	<b>3.1</b>	<b>3.0</b>	<b>3.1</b>	<b>3.0</b>	<b>3.1</b>	<b>2.9</b>	<b>3.3</b>
De mate van ruimte is voor het van elkaar leren (collegiale consultatie, intervisie, benchmark).	2.9	3.0	2.7	2.8	3.0	3.0	2.9	3.3
De mate van ruimte voor activiteiten ter bevordering van de teamvorming.	2.9	3.0	2.8	2.9	3.1	3.1	2.9	3.3
De mate waarin op uw school ruimte is voor samen werken aan projecten.	3.0	3.3	3.0	3.1	3.1	3.3	2.9	3.4
De mate waarin op uw school ruimte is voor deelname aan netwerken buiten de school.	3.0	3.3	3.0	3.2	3.1	3.0	3.0	3.5
De mate van ruimte voor feedbackgesprekken met het management.	3.0	3.1	3.1	3.1	3.0	3.0	2.9	3.1
De mate van ruimte voor individuele professionele ontwikkeling via scholing.	3.0	3.1	3.4	3.1	2.9	3.2	2.8	3.1
De mate waarin op uw school ruimte is voor coaching.	2.9	3.2	2.9	3.1	2.9	3.3	2.8	3.3

	Xaverius		SO/Triangel		VMBO		LWTC	
	2018	2020	2018	2020	2018	2020	2018	2020
<b>Contact met ouders</b>	<b>2.9</b>	<b>3.3</b>	<b>3.0</b>	<b>3.3</b>	<b>3.0</b>	<b>3.2</b>	<b>2.7</b>	<b>3.3</b>
De mate waarin de school ouders betreft bij activiteiten.	2.8	3.3	2.8	3.4	2.8	3.2	2.6	3.1
De mate waarin het management u motiveert bij het onderhouden van contacten met ouders.	3.1	3.3	3.1	3.4	3.1	2.9	3.0	3.3
De mate waarin ouders betrokken worden bij het beleid van de school.	2.9	3.2	2.8	3.3	3.1	3.0	2.8	3.3
De mate waarin klachten en opmerkingen van ouders serieus worden genomen.	3.1	3.3	3.2	3.3	3.2	3.1	2.9	3.3
De mate waarin gebruik gemaakt wordt van de ervaringsdeskundigheid van ouders.	2.7	3.3	2.6	3.3	2.8	3.3	2.6	3.4
De mate waarin de inbreng van ouders serieus wordt genomen.	3.0	3.3	3.1	3.3	3.0	3.3	2.8	3.2
De mate waarin ouders worden geïnformeerd.	2.9	3.3	3.1	3.2	2.9	3.3	2.7	3.3
De tijdigheid waarmee ouders worden geïnformeerd.	2.8	3.2	3.1	3.1	3.0	3.2	2.4	3.3





	Xaverius		SO/Triangel		VMBO		LWTC	
	2018	2020	2018	2020	2018	2020	2018	2020
<b>Resultaten van de school</b>	<b>2.9</b>	<b>3.2</b>	<b>2.8</b>	<b>3.2</b>	<b>3.0</b>	<b>3.1</b>	<b>3.0</b>	<b>3.2</b>
Wat de school met leerlingen bereikt op het gebied van Nederlandse taal.	2.8	3.2	2.4	3.1	3.0	3.3	3.1	3.3
Wat de school met leerlingen bereikt op het gebied van rekenen/wiskunde.	2.9	3.2	2.7	3.2	3.0	3.2	3.1	3.3
Wat de school met leerlingen bereikt op het gebied van lichamelijke ontwikkeling.	3.0	3.3	2.9	3.2	3.0	3.1	3.1	3.4
Wat de school met leerlingen bereikt op het gebied van creatieve vorming.	2.8	3.1	2.7	3.3	2.7	2.9	2.8	3.1
Wat de school met leerlingen bereikt op het gebied van emotionele ontwikkeling.	3.1	3.2	2.9	3.4	3.2	3.0	3.1	3.1
Wat de school met leerlingen bereikt op het gebied van sociale vorming.	3.0	3.2	2.9	3.3	3.1	3.0	3.1	3.1
Wat de school met leerlingen bereikt op het gebied van zelfredzaamheid.	2.9	3.2	2.7	3.2	2.9	3.1	3.1	3.1
De verbeteringen die de school doorvoert om nog meer kwaliteit te leveren.	2.8	3.1	2.9	3.1	3.0	3.3	2.7	3.1



## HOOFDSTUK 7. Resultaten ZEK – Management en personeel

<b>DOMEIN I: KWALITEIT ONDERWIJS</b>	<b>2018</b>	<b>2020</b>
Standaard 1: Pedagogisch klimaat	3.3	3.5
Standaard 2: Leerstofaanbod	3.2	3.5
Standaard 3: Onderwijstijd	3.3	3.4
Standaard 4: Effectieve instructie	3.2	3.1
Standaard 5: Feedback	3.0	3.4
Standaard 6: Opbrengstgericht werken	3.6	3.9
Standaard 7: Planmatig werken	3.3	3.5
Standaard 8: Ondersteuning gedrag	3.2	3.4
Standaard 9: Afstemming	3.5	3.6
Standaard 10: Betrokkenheid	3.0	3.0
<b>DOMEIN II: KWALITEIT ONDERSTEUNING</b>		
Standaard 11: Instroom	4.0	3.9
Standaard 12: Ontwikkelingsperspectief	3.7	3.7
Standaard 13: Volgstelsysteem	3.6	3.9
Standaard 14: Doorstroom	3.3	3.6
Standaard 15: Uitstroom	3.7	3.5
Standaard 16: Ouders	3.3	3.5
<b>DOMEIN III: KWALITEIT BELEID</b>		
Standaard 17: Onderwijskundig beleid	3.4	3.6
Standaard 18: Middelenbeleid	3.3	3.7
Standaard 19: Personeelsbeleid	3.5	3.7
Standaard 20: Veiligheidsbeleid	3.6	3.7
Standaard 21: Externe contacten	3.4	3.5
Standaard 22: Kwaliteitszorg	3.6	3.4
<b>DOMEIN IV: KWALITEIT ORGANISATIE</b>		
Standaard 23: Coördinatie ondersteuning	3.6	3.5
Standaard 24: Arbeidstoeleiding <sup>1</sup>	3.2	3.6
Standaard 25: Professionalisering	3.3	3.4

<sup>1</sup> Betreft alleen locatie VSO LW&TC



## HOOFDSTUK 8. Resultaten ZEK – Externe relaties/ partners

	2018	2020
<b>Gemiddelde eindscore</b>	<b>3.3</b>	<b>3.2</b>
Onze bereikbaarheid	3.3	3.2
Hoe wij afspraken met u nakomen	3.3	3.3
Hoe snel wij reageren op uw vragen of verzoeken	3.3	3.2
Hoe snel wij problemen aanpakken en oplossen	3.1	3.1
Het inhoudelijke karakter van het overleg dat we met u voeren	3.4	3.4
De informatie die u van ons ontvangt	3.1	3.1
De wijze waarop wij ons presenteren	3.2	3.1
De duidelijkheid van onze procedures	3.1	3.0
De wijze waarop wij naar u terugkoppelen	3.2	3.3
De snelheid waarmee we naar u terugkoppelen	3.1	3.1
De deskundigheid van onze teamleden	3.4	3.2
De houding en motivatie van onze teamleden	3.3	3.4
De flexibiliteit van onze teamleden	3.2	3.3
De samenwerking met onze teamleden	3.5	3.2
De correcte bejegening door onze teamleden	3.5	3.3

Van de 30 respondenten betreft het 8 samenwerkingspartners van SO/Triangel, 16 van het VSO LW&TC en 6 van het VSO VMBO.